

PRIMATIST



Dal cantiere Iariano Bruno Abbate, ecco un versatile express cruiser di 14 metri dedicato alla crociera, forte di una prestante carena progettata appositamente per le trasmissioni IPS

di ELENA GAGGINI

PROVA 

G46 PININFARINA

CO 038 TEMP

La gamma Primatist del cantiere Bruno Abbate, continua inesorabilmente la sua espansione. Da sempre apprezzato per i suoi prestanti scafi dedicati agli appassionati della velocità, il marchio lariano propone, oltre ai modelli puramente corsaioli, anche imbarcazioni sempre più pensate per affrontare lunghe navigazioni e quindi in grado di offrire soluzioni abitative all'insegna del comfort per tutta la famiglia, pur mantenendo linee aggressive e prestazioni degne di nota. Negli ultimi anni, all'interno della sua ricca gamma che comprende scafi da 25 a 70 piedi, si è distinta la linea caratterizzata dalla presenza di un hard top con tettuccio scorrevole. Ultimo nato e oggetto della nostra prova è il Primatist G46 Pininfarina, un accattivante express cruiser di 14 m, destinato a crociere a lungo raggio. Si tratta inoltre del primo modello del cantiere con carena studiata per le trasmissioni IPS.

PROGETTO ★★★★★

Il grande successo ottenuto dalla linea con hard top ha reso necessario, per soddisfare le esigenze della clientela ormai

affezionata al marchio lariano, di inserire un modello intermedio tra il G41 e il G50. Nasce così il nuovo Primatist G46 Pininfarina, il cui tratto distintivo va cercato nella sua carena, completamente nuova e appositamente progettata per essere spinta da motori Volvo Penta con trasmissioni IPS. Tre pattini di sostentamento

per parte, un'importante stellatura prodiera (55°) e un deadrise di 22° concorrono a definire uno scafo marino, a suo agio anche con impegnative condizioni meteomarine e in grado di offrire sempre una navigazione confortevole. Si tratta di un'imbarcazione equilibrata sia nell'a-

(segue a pag. 272)

PREGI

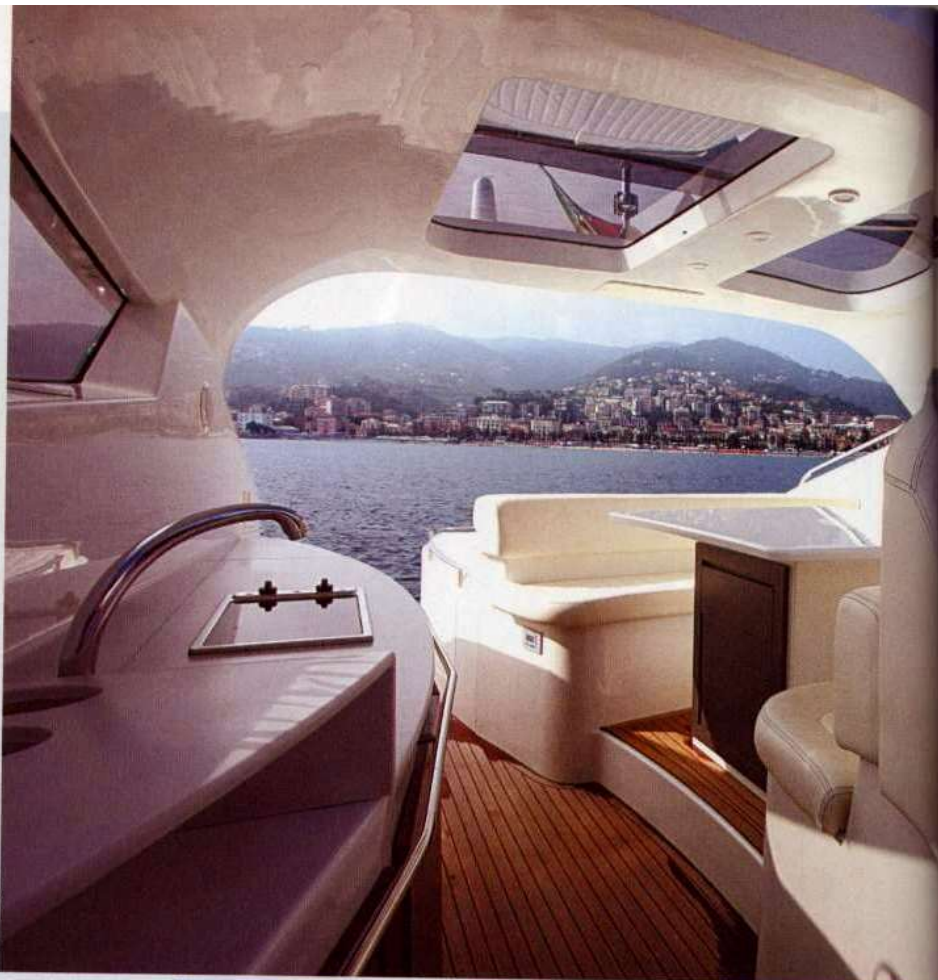
- Carena prestante e affidabile
- Impiantistica di facile ispezione
- Generosi volumi di stivaggio

DIFETTI

- Tuga prodiera priva di antisdrucchiolo
- Trama del carabottino in teak dei bagni
- Bagno ospiti privo di oblò

I VOTI DI Barche a Motore

- ★ SCARSO ★★ SUFFICIENTE
- ★★★ DISCRETO ★★★★★ BUONO
- ★★★★★ OTTIMO



Elena Gaggiari

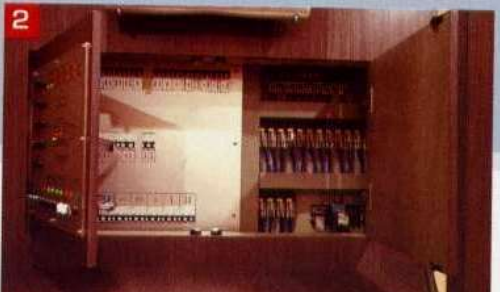
Sopra, una vista generale del pozzetto riparato dall'hard top. La cucina si sviluppa per 2,85 m lungo la murata di dritta, e il maniglione tientibene ne segue il perimetro. A fianco, il prendisole poppiero.



DETTAGLI AZZECCATI



1 La cucina, sistemata in coperta, dispone di buoni volumi di stivaggio, da notare lo stipetto attrezzato per stoviglie e posate, pratico anche il portabottiglie. **2** In quadrato, a sinistra dell'ingresso, il quadro elettrico, 12 V e 220 V, è fissato a un'anta apribile dietro alla quale si trovano i magnetotermici e i fusibili delle varie utenze di bordo, che restano così sempre a portata di mano e facilmente controllabili.



PRIMATIST G46 PININFARINA

COPERTA



Caratterizzata da un hard top con apertura scorrevole elettroidraulica nella parte prodiera e con due finestrate fissi sopra alla dinette, la coperta del nuovo Primatist G46 Pininfarina offre ampi spazi per la vita all'aperto e al contempo una buona protezione sia dal sole che dalle intemperie, tanto che la cucina è stata sistemata in coperta. L'indovinato disegno del grande e avvolgente parabrezza, che ingloba ampie finestrate laterali, insieme alla parte mobile del tettuccio in plexiglas trasparente che sovrasta la timoneria, conferisce una particolare luminosità a tutta la zona protetta dall'hard top. Qui troviamo dunque la cucina a vista, completa e funzionale, che si sviluppa su una lunghezza di 2,89 m lungo la murata di dritta. In questo modo chi si diletta ai fornelli non deve isolarsi sottocoperta ma può continuare ad approfittare della compagnia degli ospiti, che trovano posto comodamente seduti intorno al grande tavolo della dinette a U, per 8-10 persone, appoggiata alla murata opposta, a poppavia della postazione di guida. Quest'ultima offre a pilota e copilota un divanetto a due posti da dove si gode di ottima visibilità per la guida sia in piedi che da seduti. Unico neo, un angolo buio laterale verso poppa creato dalla struttura dell'hard top; per migliorarlo basterebbe inserire nello stampo una piccola finestrate fissa. Ben studiato, il cruscotto blu, con inserti grigio metallizzato, offre una immediata lettura di tutti gli strumenti. Al suo fianco, appoggiato alla murata sinistra e ben riparato dall'aria, è stato ricavato un prendisole da sfruttare soprattutto durante la navigazione. Gli amanti della tintarella possono contare su due ampie superfici prendisole, una a poppa, sopra al garage del tender, e l'altra sulla tuga prodiera. Il passaggio a prua risulta ben agevole e sicuro grazie a larghi passavanti, peccato però che l'intera tuga sia priva di antisdrucchiolo. Di generose dimensioni, la spiaggetta poppiera consente di alare e varare il tender con agio. Da apprezzare inoltre il largo passaggio dalla spiaggetta al pozzetto, a dritta del prendisole. Pozzetto, spiaggetta e passavanti sono in teak.

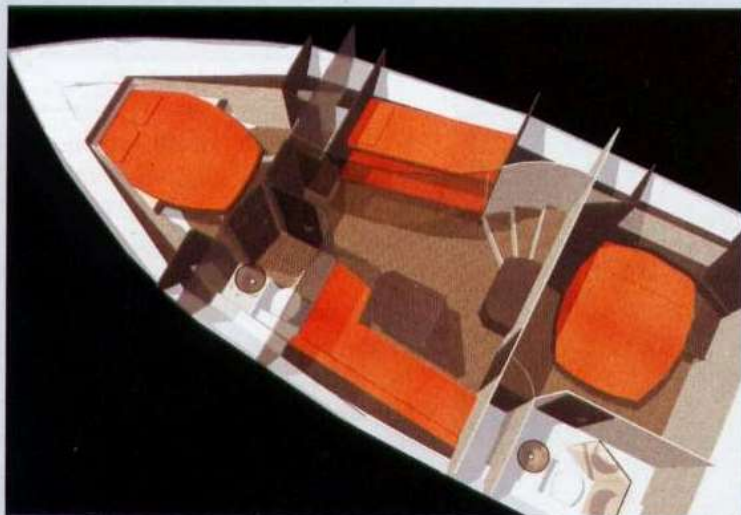
Sotto, il cruscotto dal disegno semplice ma funzionale, ha strumenti ben posizionati per una immediata lettura e un giusto spazio per l'elettronica.



Sopra, la grande dinette con divano a U è in grado di ospitare comodamente 8-10 persone. Sotto, la tuga prodiera è caratterizzata da finestrate fisse che ne seguono i profili laterali per dare più luce sottocoperta.

Sotto, a prua l'ancora con il verricello celato sotto l'estremità apribile della tuga.

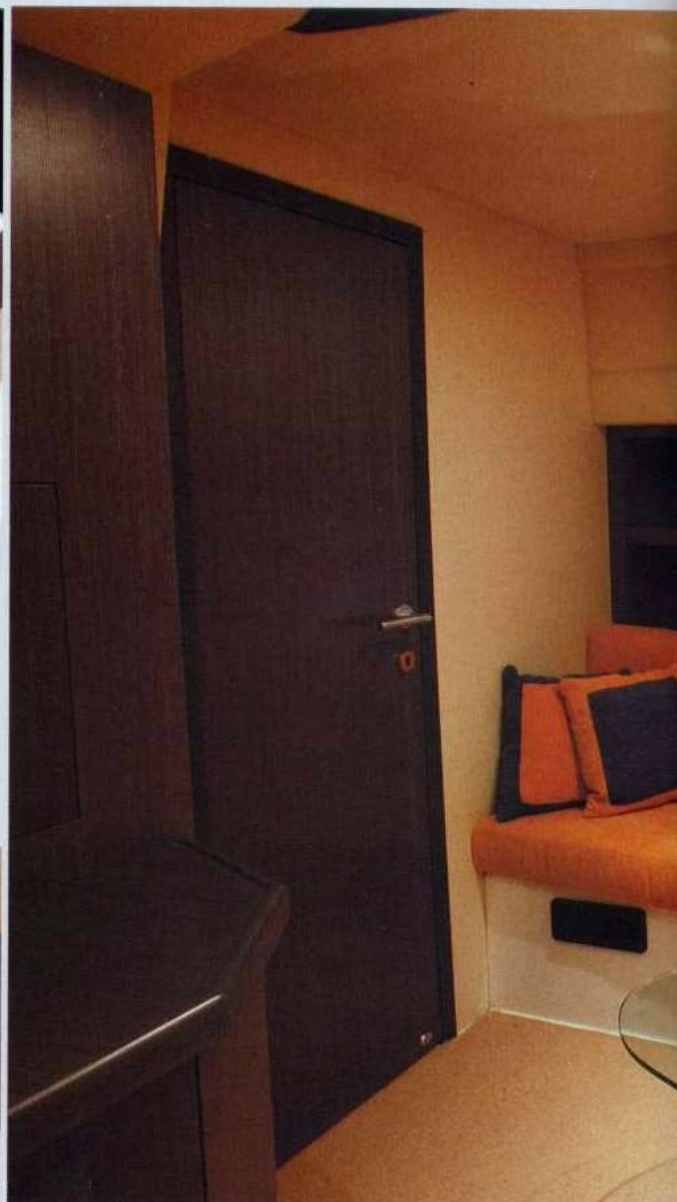




ALTEZZE LOCALI INTERNI

Quadrato	cm 199
Cabina armatore	207/170/145
Cabina ospiti prua	188
Toilette armatore	cm 181/205
Toilette ospiti	cm 192
Cucina	cm 203

A destra, il quadrato si presenta di ampio respiro e di grande luminosità, da notare le luci di cortesia nella base del divano.



A destra, il locale toilette riservato all'armatore dispone di box doccia rettangolare separato e mobili in rovere. A sinistra in alto, agli ospiti è riservata la cabina prodiera con letto centrale. In basso, più spaziosa, quella armatoriale si trova in zona poppiera con letto disposto per baglio. Indovinati gli arredi dal design pulito e moderno.



PRIMATIST G46 PININFARINA

INTERNI



Scendendo sottocoperta si apprezza la comoda e sicura scala in curva che porta al quadrato. Qui si è accolti da un ambiente di ampio respiro con un grande divano a L appoggiato alla murata sinistra, servito da un tavolino basso in cristallo temperato, un secondo divano è stato sistemato contro la murata di dritta. Interessante sia la doppia funzione di questo divano, il cui schienale può essere sollevato in modo da ottenere due cuccette sovrapposte, sia la possibilità, per la notte, di isolare questa zona dal resto del quadrato grazie a una paratia scorrevole in legno laccato avorio, disegnata in curva. All'armatore è riservata la cabina poppiera con letto disposto per baglio e accesso diretto al locale toilette privato, con box doccia separato. Bagno e cabina, pur essendo infilati sotto al pozzetto, godono di buone altezze. A prua estrema si trova invece la cabina ospiti con il classico letto centrale; la toilette, con doppio accesso ha un unico difetto: è sprovvista di oblò apribile. Un appunto va inoltre fatto al carabottino in teak dei due bagni, il cui disegno a "trama larga" non offre un buon appoggio per i piedi e può risultare pericoloso per i più piccoli. Da notare le porte tra le cabine e i bagni realizzate in cristallo temperato con profili in alluminio, e lavabi in ceramica bianca dal bel disegno squadrato, appoggiati sopra ai mobiletti in rovere

e l'ampio impiego di rovere tinto grigio per mobili, letti e paratie di cabine e quadrato. Alcune finiture potrebbero essere migliorate, del resto l'unità provata è la prima prodotta. Come vuole la tradizione del cantie-

re lariano, anche gli interni del G46 privilegiano praticità e funzionalità per soddisfare le esigenze della crociera a lungo raggio, offrendo generosi volumi di stivaggio, numerose e comode ispezioni alle sentine e ai vari impianti.



Sotto, il locale toilette ospiti, si noti il bel disegno del lavabo in ceramica bianca.



Sopra, il secondo divano del quadrato, appoggiato alla murata di dritta. A fianco, alzando lo schienale del divano si ottengono due cuccette sovrapposte; questa zona, per la notte, può essere chiusa grazie a una paratia scorrevole.



PRIMATIST G46 PININFARINA

(segue da pag. 268)

spetto estetico che nella funzionalità che si rivolge a chi desidera il massimo del comfort senza tuttavia rinunciare a uno scafo sportivo capace di offrire elevate prestazioni in totale sicurezza. Nate dalla sinergia progettuale del cantiere con l'abile matita di Pininfarina, una firma che non ha bisogno di commenti, le linee dell'opera morta si presentano morbide e aggressive, con cavallino rovescio appena accennato. Il bel disegno del parabrezza bombato, spiovente e avvolgente fino ad essere un tutt'uno con le finestrate laterali alleggerisce e slancia la sovrastruttura dell'hard top.

La tuga prodiera è caratterizzata dalla presenza di due spicchi di finestrate fissa lungo i due lati in modo da offrire un maggiore luminosità sottocoperta.



Di generose dimensioni, la cala motori ospita due Volvo Penta IPS 600.

COSTRUZIONE ★★★★★

La particolare attenzione da sempre rivolta alla scelta dei materiali, ha portato il cantiere lariano a proporre imbarcazioni caratterizzate da buoni standard qualitativi, con elevate prestazioni meccaniche e di conseguenza molto resistenti. Per la realizzazione dell'opera viva è stata adottata la soluzione del laminato pieno. Mentre per l'opera morta e per la coperta è stata preferita la tecnica della stratificazione a sandwich con anima in balsa, un materiale in grado di coniugare al meglio leggerezza e robustezza. Una scelta dunque che consente, di ottenere un buon isolamento termo-acustico e un manufatto più rigido evitando pesanti strutture di rinforzo, a tutto vantaggio della leggerezza che, specie sopra al galleggiamento, si traduce in un baricentro più basso e quindi in maggiore comfort durante la navigazione. Nella spe-

(segue a pag. 274)

LA PROVA TECNICA

DATI BARCA

Lunghezza ft.....	m 14,10
Lunghezza omologazione.....	m 14,10
Larghezza.....	m 4,50
Pescaggio.....	m 1,16
Dislocamento a vuoto.....	kg 12550
Motorizzazione.....	cv 430X2
Serbatoi carburante.....	lt 1200
Serbatoi acqua.....	lt 450
Posti letto.....	6
Portata persone.....	12
Categoria di progettazione.....	B
Costruita da.....	Bruno Abbate
Via Italia, Zona Industriale, 22010 Grandola ed Uniti (CO), tel. 0344 31581, fax 0344 31035, www.primatist.it	

L'ANALISI DELLA CARENA

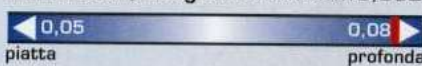
Lo scafo di questa imbarcazione ha una tipica geometria con "V" variabile. L'opera viva infatti presenta un angolo del fondo di 50° a prua, che degrada dolcemente sino al valore di 22° sullo specchio di poppa. Grazie a questa configurazione, e unitamente alle trasmissioni IPS, il Primatist G46 ha un buon assetto di navigazione, con un passaggio sull'onda preciso e una discreta stabilità di rotta. A garantire buone prestazioni e una navigazione asciutta, questo scafo è dotato di 3 pattini di sostentamento per ogni lato e si presenta con un rapporto larghezza/lunghezza abbastanza snello. Dalla larghezza massima dichiarata di 4.50 metri infatti, si passa ad una larghezza al galleggiamento di 3,9 metri, il che comporta benefici in termini di performances e manovrabilità.

RAPPORTI DI FORMA

Immersione scafo.....	m 0,90
Dislocamento prova.....	kg 13275 (effettivo peso della barca in prova)
Larghezza/Lunghezza.....	0,354



Immersione/Lunghezza.....	0,082
---------------------------	-------



Dislocamento relativo.....	278
(Per valutare il peso di una imbarcazione è necessario rapportarlo alla sua lunghezza: per maggiore rigore matematico, la lunghezza viene convertita in piedi, divisa per 100 ed elevata al cubo).	

PREZZI

2x430 cv IPS 600 Volvo Penta.....	
€ 518.000,00 Prezzo con dotazioni standard, IVA esclusa, franco cantiere.	

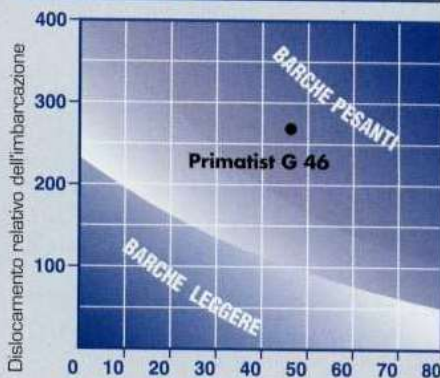
DOTAZIONI DI SERIE

AeroTop con apertura elettroidraulica - Verricello elettrico, ancora Bruce e catena - Gps multifunzione 7,5" - Flap - Faro orientabile elettrico - Vhf - Impianto acqua calda - Doccetta esterna - Garage del tender a chiusura stagna - Pozzetto, spiaggetta e passaggi laterali in teak - Cuscineria prendisole completa - Scaletta bagno manuale tipo piscina - Tergicristallo - Forno a microonde - Frigo - Stereo con Cd - Antenna Tv e relativo impianto - Impianto acque grige - Predisposizione per aria condizionata - Dotazioni di sicurezza complete entro 50 M - Stazione barometrica analogica -

OPTIONAL

Passerella elettroidraulica - Generatore da 5,5 kW - Impianto acque nere - Aria condizionata - Pilota automatico - Elica di prua - Winch di tonnellaggio a poppa - Doccetta lavaggio catena - Scafo colorato - Televisori Lcd.

RAPPORTO PESO/LUNGHEZZA



(Per valutare il peso di una imbarcazione è necessario rapportarlo alla sua lunghezza: per maggiore rigore matematico, la lunghezza viene convertita in piedi, divisa per 100 ed elevata al cubo).

PRESTAZIONI MISURATE

Condizioni del test	
Velocità del vento reale.....	2 nodi
Stato del mare.....	calmo
Temperatura dell'aria.....	25 °C
Carburante.....	lt 800
Equipaggio imbarcato.....	4 persone
Pulizia carena.....	media
Motorizzazione installata.....	cv 430x2
NOTA: considerare tutti i dati in relazione alle condizioni del test	

Strumentazioni usate
Gps Raymarine C70
RadioShack Level Sound

Giri al minuto/velocità	
3000 giri.....	26,6 nodi
3200 giri.....	30,0 nodi
3500 giri.....	33,0 nodi

Consumi dei motori	
Giri al min.....	litri x ora
3000 giri.....	120
3200 giri.....	145
3500 giri.....	170
Dati approssimati	

Autonomia teorica in ore (con riserva 10%)	
3000 giri.....	9 ore 00'
3200 giri.....	7 ore 26'
3500 giri.....	6 ore 21'

RUMOROSITÀ A MOTORE

Pozzetto	
2500 giri.....	83 dbA
3200 giri.....	83 dbA
3500 giri.....	84 dbA
Quadrato	
2500 giri.....	75 dbA
3200 giri.....	79 dbA
3500 giri.....	81 dbA
Cabina prua	
2500 giri.....	72 dbA
3200 giri.....	73 dbA
3500 giri.....	76 dbA
Cabina poppa	
2500 giri.....	80 dbA
3200 giri.....	83 dbA
3500 giri.....	85 dbA

PRIMATIST G46 PININFARINA



A sinistra, il nuovissimo Primatist G46 Pininfarina, spinto da due motori Volvo Penta IPS 600 da 430 cv ciascuno, raggiunge agilmente la velocità massima di 33 nodi, con un buono e costante assetto dello scafo dai minimi fino ai massimi regimi.

(segue da pag. 272)

cifica della laminazione, è prevista la sovrapposizione di mat e tessuti multidirezionali e biassiali che contribuiscono a una maggiore rigidità strutturale. L'impiego di resine poliestere, unite al gelcoat neopentilico, offre inoltre una buona protezione contro i fenomeni dell'osmosi. Rimproveriamo comunque al cantiere la scelta di utilizzare la resina vinilestere, che oltre a garantire una più efficace protezione contro l'osmosi, permette una migliore adesione degli strati di fibra, solo a richiesta. La struttura di rinforzo della carena è costituita da longheroni in abete e da madrieri in compensato marino opportunamente fazzolettati allo scafo con l'impiego di tessuti unidirezionali, in modo da ottenere la massima rigidità. Ulteriori rinforzi locali sono previsti in sala macchine, oltre a un particolare "collare" realizzato secondo le direttive Volvo Penta, per il fissaggio delle trasmissioni IPS. L'assemblaggio scafo-coperta è ottenuto con la classica rivettatura, seguita da una resinatura interna a garanzia di una perfetta impermeabilizzazione della zona di contatto, e completata da un bottazzo in acciaio inox.

IMPIANTISTICA ★★★★★

Una buona cura è stata posta nella scelta e nell'installazione dell'impiantistica di bordo, che risulta ben distribuita e facilmente ispezionabile. Una corretta autonomia di navigazione è garantita da una riserva di carburante di 1200 litri, ripartita in due serbatoi di acciaio inox sistemati lungo le murate della cala motori. Nella media per scafi di questa taglia e tipologia, la riserva di acqua dolce di 450 lt. L'impianto elettrico è caratterizzato dall'impiego di cavi colorati e numerati per le varie utenze, con morsettiere e scatole di derivazione a portata di mano. Come vuole la tradizione marinara, in tutti gli ambienti sono sistemate luci segna passo di colore rosso. La cala motori che si presenta spaziosa e ben agibile, è dotata di doppio accesso, uno attraverso un grande portello a pagliolo dal garage del tender adatto per le ispezioni giornaliere, l'altro attraverso il sollevamento dell'intero pagliolo del garage, assistito semplicemente da pistoni a gas, un'operazione che implica lo sbarco del tender. Su un'imbarcazione di questa categoria è un peccato che né il portellone del garage né il suo pagliolo siano dotati di sollevamento elettroi-

draulico così come siano optional: la passerella idraulica e l'impianto acque nere.

MOTORIZZAZIONE ★★★★★

Con una carena appositamente studiata per le trasmissioni Volvo Penta IPS, l'imbarcazione è proposta con due nuovi IPS 600 da 430 cv ciascuno, una motorizzazione che si è rivelata più che corretta.

PRESTAZIONI ★★★★★

Anche questa volta Bruno Abbate ha fatto centro, la sua prima carena studiata per le trasmissioni IPS si è rivelata performante ed equilibrata, adatta ad affrontare in sicurezza crociere a lungo raggio. Con un buon assetto costante dai minimi fino ai massimi regimi, il nuovo G46 Pininfarina, durante la nostra prova è entrato in planata in 4,5 sec e ha raggiunto la velocità massima di 33 nodi a 3500 giri in 25 sec scarsi. Buono il regime minimo di planata a 2100 giri è 13 nodi e ampio il range di velocità di crociera comprese tra 18,7 e 30 nodi, rispettivamente tra 2500 e 3200 giri. Abbiamo apprezzato l'elevata stabilità laterale nelle virate strette affrontate anche ai massimi regimi, con un raggio di virata corretto; la precisa e rapida risposta ai comandi e ai repentini cambiamenti di rotta e il morbido passaggio sull'onda. L'imbarcazione sembra sempre correre su due binari e in perfetto assetto senza l'ausilio dei flap. Buona manovrabilità in acque ristrette. ■

I MODELLI DEI CONCORRENTI A CONFRONTO

NOME	LUNG.	LARG.	DISL. (KG)	CV	MOT.	CANTIERE	PREZZO (€)
G46 Pininfarina	14,10	4,50	12550	2x430	IPS	Bruno Abbate	518.000,00
AS 43 Open HT	13,20	4,50	-	2x350	eb	Astondoa	374.000,00
Flash 48	14,70	4,10	13000	2x575	eb	Baia	630.000,00
Casa 48 HT	15,00	4,30	16000	2x630	eb	C.N.Casa	n.c.
Targa 47 GT	14,78	4,01	14410	2x500	eb	Fairline	n.c.
Princess V48	14,96	4,01	13900	2x430	eb	Princess	n.c.

NOTE | prezzi sono Iva esclusa. Per ulteriori informazioni consultare la rubrica "Guida all'acquisto".